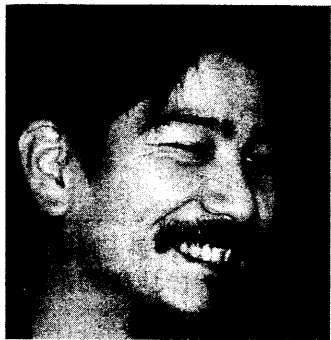
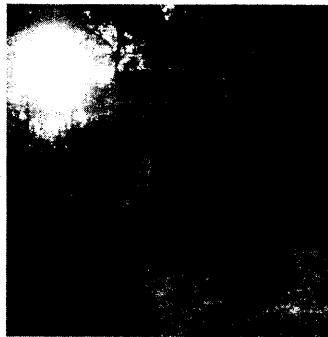


柴田のいいところ見つけよう!



# 夏～自然と芸術～の里山めぐり



柴田編

2004 / **8/7** (土)

09:30より開会

### □ スケジュール

09:00 受付

09:30 開会 / 挨拶 / 日程説明 / グループリーダー紹介

… 里山めぐり / 探索中 …

16:00 改善センター着 / クイズ答え発表 / そば・うどん / 閉会

□ 本日の催物等、ビデオ撮影いたします。肖像権は、主催者に帰属することをご了承願います。

□ 主催 / 柴田町教育委員会・柴田のいいところみつけ隊

□ 協賛 / 高橋機工(株)

□ 協力団体 / 宮城県・柴小地区地域づくり推進協議会・地元青年部・柴田小学校・槻木児童館・エコミュージアム研究会せんなん



### 葉坂について

柴田郡の東方にあり、西方から槻木盆地に突出する舌状丘陵の麓に位置する。地名の由来について「安永風土記」には、大同2年6月14日雷屋敷の伊佐衛門地付山の巨石に落雷して二分し、屏風のごとく割れたので太氣津姫を勧請して破山神社、一名析石神社と称し、別当寺も破山山葉坂寺と称したとある。

#### [中世] 葉坂郷

戦国期に見える地名。柴田郡のうち。天文7年伊達植宗の「天文段銭古帳」は「十三貫仁百文はさか」の田銭（段銭）を賦課している。また天文22年伊達晴宗は、小泉郷とともに葉坂郷

の棟役田銭諸事免許を加恩として小泉伊勢守に与えている（晴宗公采地下賜録）。柴田郡は柴田庄となっている。

#### [近世] 葉坂村

江戸期～明治22年までの村名。柴田郡北方二十村のうち。万治3年から天和元年までは岩沼城主田村右京亮知行（伊達治家記録）田村氏の一関転封後柴田蔵人知行（53貫文余）となる（柴田家文書）。「元禄郷帳」の村高は398石余。安永7年の村高53貫754文（うち田代44貫160文・畑代9貫791文）・家数83軒（うち名子4軒）・人口386・馬46。寛永19年の検地の際の人頭は25人。「天保郷帳」の村高は539石余となる。寺に真言宗葉坂寺がある（安永風土記）。明和4

年乙見屋敷の肝煎権十郎は51年間肝煎を勤め職務に精励したかどにより藩庁より金100匹（1匹=25文）を賞与された。特産はユズ・ショウガ（安永風土記）。寺子屋に文政元年平間東吾が開いた平間塾がある（宮城県史教育史）。明治元年新南部氏領、以後、白石県・角田県・仙台県を経て、同5年宮城県に所属。同17年の戸数62戸・人口517人・馬41（柴田郡地誌）。明治22年柴田郡槻木村の大字となる。

#### [近代] 葉坂

明治22年～現在の大字名。はじめ槻木村、明治37年からは槻木町の大字。昭和31年現行の柴田町葉坂となる。県下のユズ名産地である。→〈地誌編〉柴田町

角川書店宮城県地名辞典より

# 葉【Hazaka】坂



柴田のいいところを見つけよう！



受領書

No. \_\_\_\_\_

金 500円 也

「柴田のいいところを見つけよう！葉坂編」参加費として受領しました。  
平成16年 8月 7日

様

柴田町農村環境改善センター

### 柴田町農村環境改善センター

〒989-1745 柴田町大字入間田字外ノ馬場220

TEL.0224-56-4777

# 探 索

【H a z a k a】

## 時間帯及びコース

09:30	開会式 (柴田町農村環境改善センター)
10:00	拆石神社(集合写真撮影) しばたの郷土館/日下館長より説明
10:30	池永氏の音見窯見学(グループ写真撮影)
10:50	昔の生活道路(山道)歩き
11:40	昼食
12:30	
13:00	湧水地(地区の水源)
13:30	雷貴堂展示館見学 及川一寒先生の木彫りアトリエ 啄木鳥洞(けらどう)見学
15:00	ジェームス・オベ氏の雷窯見学
15:30	葉坂分館 クイズの回答記入
16:00	改善センターで地元鎧摺蕎麦会の手打ちそば・うどんを味わう
	閉会

## 今回ご協力いただいた芸術家経歴



### 及川 茂 (おいかわ・しげる)

1940年・岩手県に生まれる  
1957年・故 翁朝盛に師事  
1964年・宮城県芸術祭奨励賞受賞創型会  
会員推挙  
1970年・河北美術展河北賞受賞  
1971年・創型会同人推挙  
1977年・宮城県芸術選奨新人賞受賞  
1986年・創型展文部大臣奨励賞受賞  
1990年・個展/東京日本橋高島屋 他、  
個展多数



### ジェームス・オベ

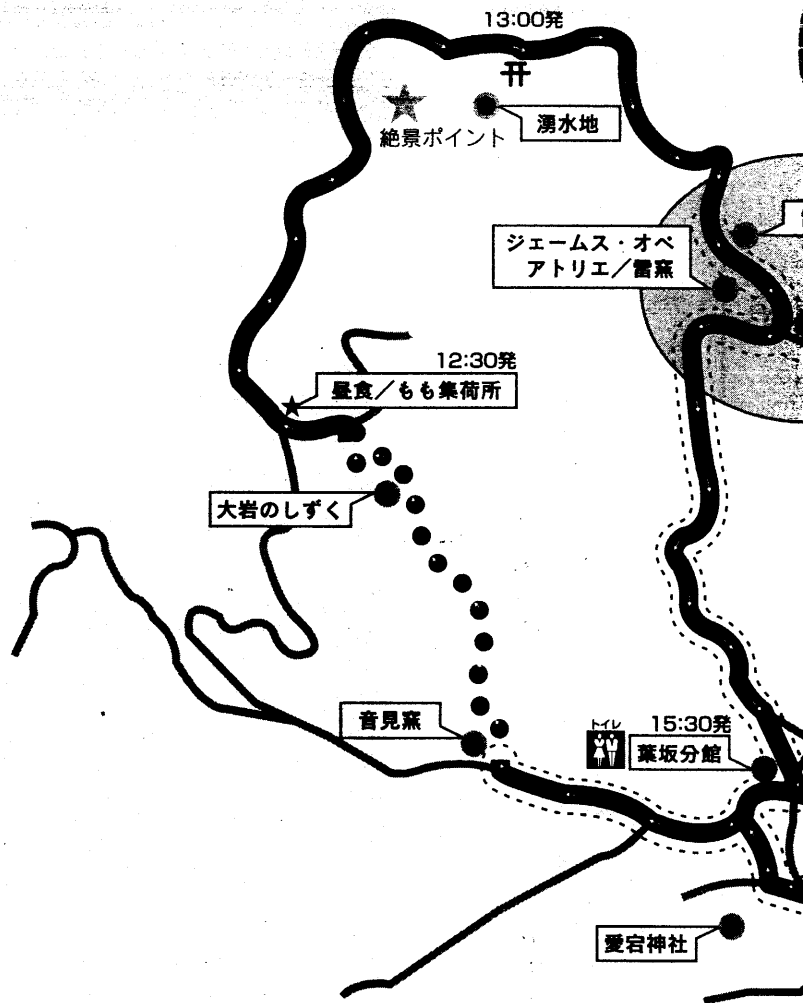
1981年・来日  
1983年・福島県大堀相馬焼  
鈴木幸山氏師事  
1987年・スタジオ陶夢(東京)にて作陶  
1991年・宮城県柴田町に雷窯を開窯

朝日クラフト展入選 /2回  
日本現代クラフト展入選/3回  
日本現代工芸美術展入選/5回  
河北工芸展入選 /9回  
現代工芸美術家協会 会友



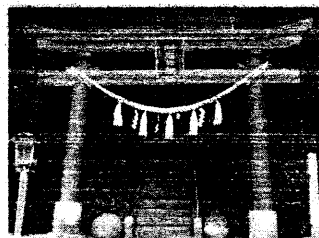
### 池永 健 (いけなが・たけし)

1971年・神奈川県横浜市生  
1996年・立命館大学卒業  
1997年・宮城県金成町大久保窯  
村上世一氏に師事  
2000年・栗原文化会館にて初個展  
2001年・宮城県柴田町に音見窯を開窯



●表示は、雨天時のコースです。  
また、雨天時の昼食場所は、葉坂分館となります。





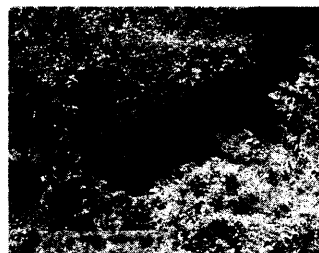
**折石神社(はくせきじんじや)**

折石と書く例もある。宮下屋敷という所に鎮座していたが大同2年(807)6月、風雨烈しく雷鳴を發し、御神靈が飛んで来て、現在の社地にある大石を裂き、この石に宿ったと言ひ伝えています。



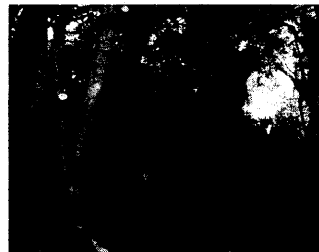
**愛宕神社(あたこじんじや)**

火防の神様である。水を司る高い所に祀られていることが多い。



**墓石(ひきいし)\***

葉坂区の西南端の山の端にある岩石であって、其の形状恰も墨蛙の東天紅を拜し居るが如く見える。ゆえにこの名があるのである。



**御馬石(おうまいし)\***

葉坂区雷屋敷の前方にあり、天馬下降して化石したものであると、其の形状恰も馬の首を上げているやうである。



**鞍石(くらいし)\***

葉坂區村社折石神社々頭の田の中にあり、田村將軍の鞍をかけた石であると、又一説に白狐の憩ひたる石であるとの傳説もある。この田には今猶人糞尿酸肥等を施用しない。

(※ … 千秋社発行「宮城県柴田郡誌」より)

**クイズ**

- ① すいかの重さは、何kgでしょう?
- ② 折石神社の三本杉の高さは何mでしょう?
- ③ 山道の中の植物名当てクイズ、見落とさないように注意してください。

この度は、葉坂地区の皆様から、特別のご協力をいただいております。ごみや、たばこの吸い殻等、捨てない様ご協力お願い致します。